

第 128 回関東連合  
産科婦人科学会総会・学術集会  
プログラム・抄録

平成 26 年 10 月 25 日（土）～26 日（日）

担 当 信州大学医学部産科婦人科学教室

会場 ホテルブエナビスタ

〒390-0814 長野県松本市本庄 1-2-1

TEL 0263-37-0111

## 会長挨拶

このたび第128回の関東連合産科婦人科学会学術集会を私ども信州大学産科婦人科学教室が担当させていただくこととなり、大変光栄に存じております。10月25日（土）26日（日）の2日間、長野県松本市の松本駅前のホテルブエナビスタで開催致します。

学問領域の専門化に伴い多くの学会等が開催される昨今、信州までお越しいただいた方に少しでも楽しんでいただけるような独自性の高い会にしたいと考え、テーマも「信州からのメッセージ」として信州大学や県内の施設が取り組んでいる話題を念頭にプログラムを組ませていただきました。

教育セミナーとしましては当教室から子宮頸部嚢胞の取り扱いについてご報告させていただき、長野県立こども病院の中村先生には医療過誤ではない新生児脳性麻痺の病因と対応について講演していただきます。またこれにあわせて愛育病院院長の岡井先生にも無過失補償制度の現状と今後に関するご講演をいただく予定です。イブニングセミナーには米国 Johns Hopkins 大学の Ie-Ming Shih 教授に卵巣癌発生機序に関する最新の知見をご発表いただきます。Shih 教授は卵巣癌明細胞腺癌の遺伝子変異の発見、および卵巣漿液性腺癌の卵管上皮由来説で有名です。この卵管由来説が確立されれば長年親しんできた教科書が書き換えられる可能性のあるトピックスですので、腫瘍を専門とされる方以外にも是非聴いていただきたいと思っております。ワークショップは婦人科領域では子宮頸癌 IIB 期の取り扱い、産科領域では前回帝王切開前置胎盤の取り扱いとし、先進的な診療に取り組んでいる施設からの発表をお願い致しました。26日の午前には厚労省の HPV ワクチン副反応研究班代表で日本で最も多くの患者を診察している信州大学脳神経内科の池田教授に副反応のタイプやその対策に関し最新のデータを発表していただく予定です。また26日の午後には日本生殖医学会の吉村理事長と諏訪マタニティークリニックの根津先生による「我が国の生殖医療の将来への提言」というテーマでの討論会を予定しており、画期的な議論が展開されることと思います。加えまして情報交換会では信州の銘酒の飲み比べに加え、信州そばや信州牛ステーキをはじめとして信州の美味しいものすべて、さらに天候に恵まれましたら信州の松茸をご用意できればと考えております。

参加すれば必ず何かを得て帰ることができるような実りある学会にすべく、教室員および長野県産婦人科医会員一同張り切っております。皆様お誘いあわせのうえ美しい秋の信州に是非足をお運び頂きますようよろしくお願い申し上げます。

第128回関東連合産科婦人科学会

会長 塩沢 丹里

(信州大学医学部産科婦人科学教室)

## 学会参加の方に

### 1. 学会参加受付 ホテルブエナビスタ2階 (ホワイエ)

平成26年10月25日(土) 12:00~18:00

10月26日(日) 7:00~15:30

学会参加費 5,000円

なお、初期臨床研修医・医学部学生は参加費を免除とし、抄録集を無料で差し上げます。医学部学生は身分証明書をご提示ください。

### 2. 参加受付

第128回関東連合産科婦人科学会の参加受付および日本産科婦人科学会専門医制度研修出席証明シール・日本産婦人科医会研修参加証交付を、産婦人科関連学会で使用しております「ICカード(O&G CARD)」にて行います。

#### ① ICカードをお持ちの方

当日忘れずにICカードをお持ちください。

以下のとおり、大会ホームページ(<http://jsog-k.jp/128>)より参加費のオンライン事前決済も可能です。

#### ② ICカードをお持ちでない方

以下のとおり、大会ホームページ(<http://jsog-k.jp/128>)よりお申込みください。

#### ■ ICカード(O&G CARD)申請手順

9月2日(火)~9月26日(金): 申請期間

10月上旬 : ICカードを発送

※すでにICカードを作成された方は、申請は不要です。

※ICカードの登録は会員のみとなります。非会員は当日受付にお越しください。

#### ■ オンライン事前決済

9月2日(火)~10月22日(水)

※ICカード申請時のID・パスワードで、ICカードがお手元になくても、事前決済が可能です。

※参加費の事前決済方法は、クレジットカード、コンビニ決済、Pay-easy(ペイジー)から選択可能です。

※事前決済を利用された方も、登録確認のために、当日忘れずにICカードをお持ちください。

### 3. 会場内では名札を必ず着用してください。

プログラムは会誌を各自ご持参ください。

会場内では、携帯電話、PHSの電源はOFFにするか、マナーモードに設定し、通話をご遠慮ください。

4. 本学会は専門医制度における生涯教育の一環と位置づけられています。  
参加章（名札）又はICカードをご持参のうえ、日本産科婦人科学会専門医研修出席証明シール・日本産婦人科医会研修参加証を受付でお受け取りください。
5. 総会  
日時：平成26年10月26日（日）13：05～14：00  
場所：ホテルブエナビスタ 第1会場「3階グランデA」
6. 理事会について  
下記のとおり理事会を開催いたします。関係者各位のご出席をお願いいたします。  
日時：平成26年10月25日（土）12：00～14：00  
場所：ホテルブエナビスタ 第3会場「2階メディアールA」
7. 情報交換会  
下記のとおり情報交換会を開催いたします。各施設の先生方は、多くの若手医師の先生方を連れてご参加頂ければ幸いです。  
日時：平成26年10月25日（土）18：30～20：30  
場所：ホテルブエナビスタ 第1会場「3階グランデA」  
※情報交換会は無料です。
8. 日本産科婦人科学会指導医講習会（モーニングセミナー）、ランチョンセミナー弁当について  
チケット制ではございません。直接会場へお越しください。  
※10月26日（日）のみ  
※弁当は先着順となります。
9. お問い合わせ先  
信州大学医学部産科婦人科学教室  
幹事：岡 賢二, 大平 哲史, 宮本 強  
担当：岡 賢二  
〒390-8621 長野県松本市旭 3-1-1  
TEL：0263-37-2719 FAX：0263-39-3160  
E-mail：ifujin@shinshu-u.ac.jp  
  
一般社団法人関東連合産科婦人科学会事務局  
〒102-0083 東京都千代田区麹町 4-7 麹町パークサイドビル 402  
TEL：03-3288-0993 FAX：03-5275-1192  
E-mail：kantorengo@jsog-k.jp

## 演者の方へ

### ■ PC 発表に際してのお願い

#### 1. 発表方法に関しまして

- (1) 発表形式は PC 発表です。  
スライドやビデオは使用できませんので、ご注意ください。
- (2) 会場へは、1. USB メモリ、2. CD-R、3. パソコン本体、以上 1~3 いずれかの形で発表データをお持ち込みください。
- (3) 講演開始 30 分前に PC 受付にて発表データの試写と受付を済ませてください。  
PC 持ち込みの方も、30 分前に PC 受付へお越しください。
- (4) PowerPoint の「発表者ツール」機能は使用できません。
- (5) PC 受付のパソコンは台数が限られております。  
受付パソコンを独占しての長時間データ修正はご遠慮ください。  
学会場ではレイアウト修正のみとし、データ修正等は事前に済ませてから学会場へお越しください。
- (6) プログラム委員会での評価が高い演題を高得点演題とし、優秀演題賞候補演題として採用します。  
優秀演題賞候補演題の講演時間は 6 分、討論時間は 2 分です。時間厳守をお願いいたします。優秀演題賞は学術集会会期中に決定され、学術集会の閉会式で賞状と副賞を授与します。
- (7) 一般演題の講演時間は 6 分、討論時間は 2 分です。時間厳守をお願いいたします。

#### 2. USB メモリ、または CD-R (RW 不可) をお持ち込みの方への注意事項

- (1) ソフトは、以下のものをご使用ください。  
Windows 版 PowerPoint 2007/2010/2013 (Win7)  
※Macintosh をご使用の方は、PC をお持ち込みください。  
※iPad 等タブレット PC は使用できません。  
※動画ファイルをご使用の方は、PC をお持ち込みください。
- (2) フォントは OS 標準のもののみご使用ください。
- (3) 会場スピーカーに音声は流せません。
- (4) 画面の解像度は、XGA (1024×768) をお願いいたします。
- (5) CD-R (RW 不可) への書き込みは、ISO 9660 方式をお使いください。  
※パケット方式ですと、会場 PC で読み込めない恐れがあります。

#### 3. ノート PC をお持ち込みの方への注意事項

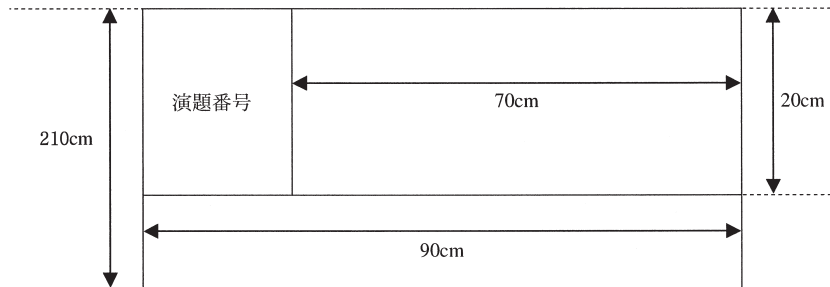
- (1) バックアップとして、必ずメディアもご持参ください。
- (2) 会場スピーカーに音声は流せません。
- (3) 画面の解像度は、XGA (1024×768) をお願いいたします。
- (4) PC 受付の液晶モニターに接続し、映像の出力チェックを行ってください。  
※PC の機種や OS によって、出力設定方法が異なります。
- (5) プロジェクターとの接続ケーブル端子は、ミニ Dsub\_15 ピンです。  
PC によっては専用のコネクタが必要になりますので、必ずお持ちください。  
※特に VAIO, MacBook 等小型 PC は、別途付属コネクタが必要な場合がありますので、くれぐれもご注意ください。
- (6) スクリーンセーバー、省電力設定は事前に解除ください。

(7) コンセント用電源アダプタを必ずご持参ください。

※内蔵バッテリー駆動ですと、ご発表中に映像が切れる恐れがあります。

■ポスター発表に際してのお願い（10月25日（土）一般演題のみ）

1. ポスターはプログラムに掲載されている演題番号と同じパネルに掲示してください。
2. パネルの有効部分は、縦210cm×横90cmです。演題名、所属、演者名は縦20cm×横70cmの枠内におさめてください（図参照）。演題番号は事務局で用意いたします。パネルへの掲示固定には会場に用意した画鋏をご使用ください。



3. 1演題の発表時間は4分、質疑応答時間は3分です。セッション開始時間に演者はパネル付近に待機し、セッション時間内の進行は座長の指示に従ってください。
4. ポスター演者であることを示すためにリボンを用意します。必ず着用ください。
5. ポスター掲示・撤去時間は以下の通りです。（10月25日（土）のみ）  
 掲示時間：12：10～14：00  
 閲覧時間：14：00～16：00  
 発表時間：16：00～17：15  
 撤去時間：17：15～18：30  
 ※時間内に撤去されないポスターは処分します。処分ご希望の方も必ずポスターをパネルから外し、付近の床にまとめておいてください。
6. セッションごとに奨励賞を選出し、10月25日（土）18：30からの情報交換会で表彰いたします。

## 演題発表時の利益相反状態開示方法について

学術集会における演題発表時の利益相反状態開示方法は以下の通りとします。

1. 開示しなくてはならない筆頭演者

臨床研究に関するすべての発表において、利益相反状態の有無にかかわらず開示しなくてはなりません。

2. 口演発表における開示方法

演題名・演者名・所属のスライドの次のスライド（第2スライド）に、以下に示すひな形に準じたスライドを呈示した上で、利益相反状態の有無を述べてください。演題名・演者名・所属のスライドがない場合は、このスライドが第1スライドとなります。

<利益相反状態にある場合のひな形>

<p style="text-align: center;"><b>第〇〇〇回関東連合産科婦人科学会総会・学術集会</b> <b>利益相反状態の開示</b></p> <p style="text-align: center;">筆頭演者氏名： 〇〇 〇〇 所 属： △△△△産婦人科</p>
<p style="text-align: center;"><b>私の今回の演題に関連して、開示すべき利益相反状態は以下のとおりです。</b></p> <p style="text-align: center;">役員・顧問職/寄付講座所属      〇〇製薬株式会社 講演料など                      □□製薬株式会社 研究費/奨学寄付金              株式会社××ファーマ</p>

3. ポスター発表における開示方法

口演発表に準じます。利益相反状態の有無に応じて上記のひな形に準じたものを印刷し、発表ポスターとともに掲示してください。

<利益相反状態にない場合のひな形>

第〇〇〇回関東連合産科婦人科学会総会・学術集会  
利益相反状態の開示

筆頭演者氏名： 〇〇 〇〇  
所 属： △△△△産婦人科

私の今回の演題に関連して、開示すべき利益相反状態はありません。

※上記のひな形（PowerPoint 97-2003 プレゼンテーション）は学術集会ホームページからダウンロードできます。

※開示する利益相反状態は会誌2号・3号（抄録号）に掲載される抄録（もしくは講演要旨）提出前1年間のものとします。

※利益相反状態の有無の基準は本学会の「利益相反に関する指針」に則り、以下の通りです。

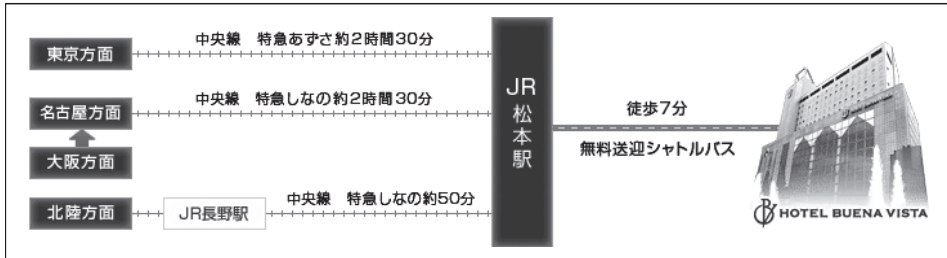
- 1) 企業や営利を目的とした団体の役員、顧問職、寄付講座に所属する者については、1つの企業または団体からの報酬額が年間100万円以上。
- 2) 研究に関連した企業の株の保有については、1つの企業について1年間の株による利益（配当、売却益の総和）が100万円以上、または当該企業の全株式の5%以上。
- 3) 研究に関連した企業、団体からの特許権使用料については、1つの特許権使用料収入が年間100万円以上。
- 4) 研究に関連した企業、団体から、会議の出席（発表）に対し、研究者を拘束した時間・労力に対して支払われた日当（講演料など）については、1つの企業または団体からの年間の日当が合計50万円以上。
- 5) 研究に関連した企業、団体からパンフレットなどの執筆に対して支払われた原稿料については、1つの企業または団体からの年間の原稿料が合計50万円以上。
- 6) 研究に関連した企業、団体から提供された研究費については、1つの臨床研究に対して支払われた総額が年間200万円以上。奨学寄付金（奨励寄付金）については、1つの企業または団体から1名の研究代表者に支払われた総額が年間200万円以上。
- 7) その他の報酬（研究とは直接無関係な旅行、贈答品など）については、1つの企業または団体から受けた報酬が年間5万円以上。



# 交通案内図

## ■ 電車

JR 中央本線、篠ノ井線、大糸線、松本電鉄上高地線 松本駅下車 徒歩 7 分



### ○シャトルバス乗り場のご案内

バスの停車場は JR 松本駅「お城口（東口）」を出て、右手駅前ロータリー内です。  
 【運行時間】 7:30 ~ 12:00/13:00 ~ 20:30 ※時間内、随時運行。定員 9 名。

## ■ 飛行機

静岡、福岡、札幌より信州まつもと空港へ。空港からはバスにて約 25 分で松本電鉄松本バスターミナルにお越しいただけます。バスターミナル下車後、徒歩 5 分でホテルブエナビスタに到着いたします。

## ■ バス

新宿・名古屋・大阪・長野より高速バスおよび各路線バスをご利用ください。松本電鉄松本バスターミナル下車後、徒歩 5 分でホテルブエナビスタに到着いたします。

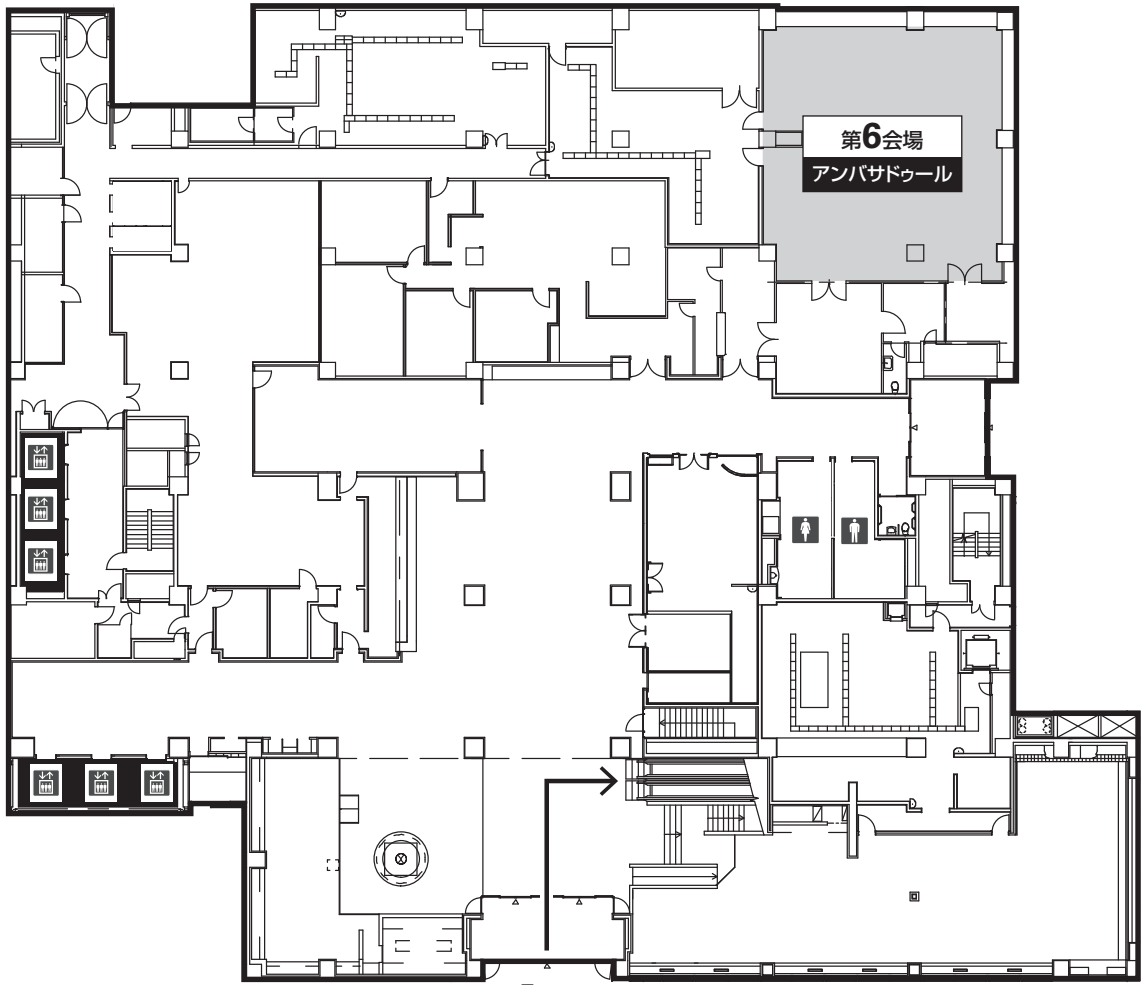


### ホテル ブエナビスタ

〒390-0814 長野県松本市本庄 1-2-1  
 TEL : 0263-37-0111 FAX : 0263-37-0666

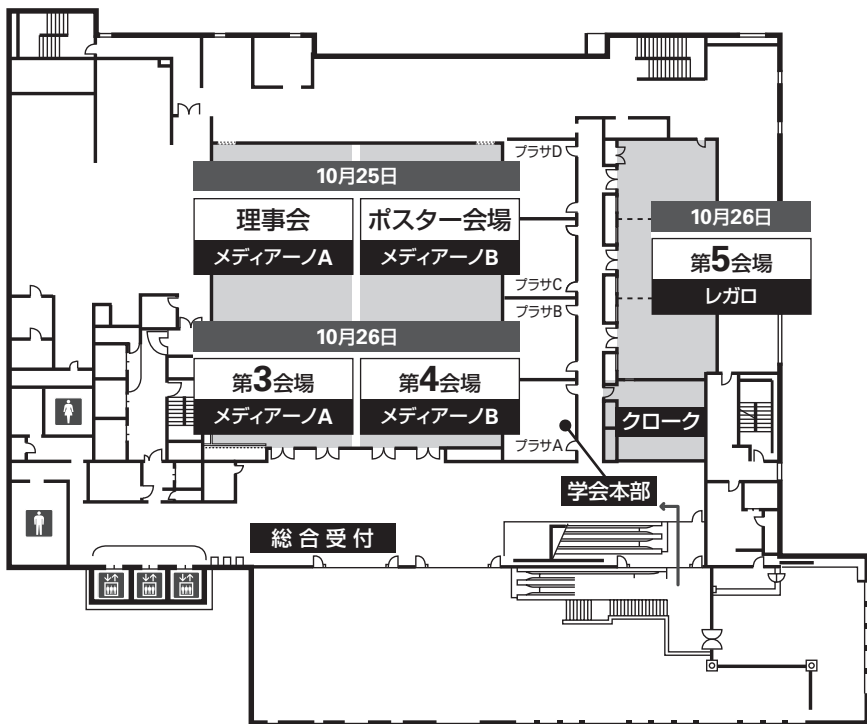
# 会場案内図

1F

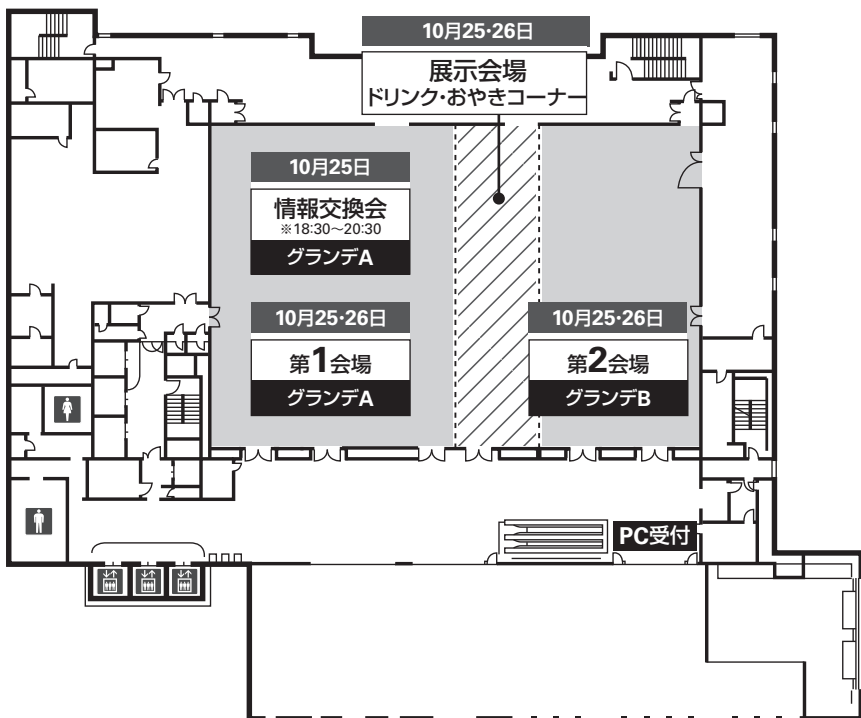


入口  
ホテル正面玄関

2F



3F



# 学会進行予定表

## 学会進行予定表 10月25日(土)

テーマ：信州からのメッセージ

ホテル ブエナビスタ

	第1会場 3階 グランデA	第2会場 3階 グランデB	第3会場 2階 メディアーノA	第4会場 2階 メディアーノB
12:00				
13:00	13:25~13:30 開会式		12:00~14:00 理事会	12:10~14:00 ポスター掲示
14:00	13:30~14:00 オープニングセミナー 教育プログラム1	「子宮頸部嚢胞の取り扱い」 演者：宮本 強		
15:00	14:00~15:20 ワークショップ1 「私たちはこうしている」 「子宮頸癌IIB期の対応」 演者：池田仁恵 的田真紀 若月 優 野田真永	14:00~14:55 教育プログラム2 (スポンサードセミナー) 「帝王切開術の工夫と トラブルへの対策」 演者：西島浩二 共催：ジョンソン・エンド・ジョンソン(株)		14:00~16:00 ポスター閲覧
16:00		15:00~15:55 教育プログラム3 「新生児科からみた低酸素性虚 血性脳症の要因と予後」 演者：中村友彦		
17:00		1 妊娠・周産期異常1 (P-01~P-09) 2 妊娠・周産期異常2 (P-10~P-19) 3 胎児異常 (P-20~P-26) 4 異所性妊娠・合併症妊娠 (P-27~P-35) 5 子宮内膜症・良性腫瘍 (P-36~P-45) 6 子宮体部悪性腫瘍 (P-46~P-54) 7 卵巣癌・腹膜癌 (P-55~P-64) 8 子宮頸がん・その他の悪性腫瘍 (P-65~P-74)		16:00~17:15 若手ポスターセッション
18:00		17:20~18:30 イブニングセミナー 「New paradigm in the origin of ovarian carcinoma -from molecular to clinical implications」 演者：le-Ming Shih		17:15~18:30 ポスター撤去
19:00	18:30~20:30 情報交換会			
20:00				

## 学会進行予定表 10月26日(日)

テーマ：信州からのメッセージ

	第1会場 3階 グランデA	第2会場 3階 グランデB	第3会場 2階 メディアーナ
8:00	7:20~8:50 日本産科婦人科学会指導医講習会 (モーニングセミナー) 演者：吉川裕之		
9:00		9:00~9:05 会長挨拶	9:00~9:40 優秀演題賞候補1 (産科) (O-01~O-05)
10:00	9:10~10:30 ワークショップ2ー私たちはこうしているー 「前回帝王切開前置胎盤の取り扱い」 演者：大西庸子 村山敬彦 西村 修 近藤英治	9:40~10:40 特別講演1 「子宮頸がんワクチン副反応とその治療」 演者：池田修一	9:40~10:20 優秀演題賞候補2 (婦人科) (O-06~O-10)
11:00	10:40~11:40 特別講演2 「産科医療補償制度 一原因分析から学ぶこと」 演者：岡井 崇		10:30~11:18 卵巢悪性腫瘍 (O-41~O-46)
12:00			11:18~11:58 その他の悪性腫瘍 (O-47~O-51)
13:00	12:00~12:55 ランチョンセミナー 1 共催：中外製薬(株)	12:00~12:55 ランチョンセミナー 2 共催：科研製薬(株)	12:00~12:55 ランチョンセミナー 3 共催：日本新薬(株)
14:00	13:05~14:00 総会		
15:00	14:10~15:50 特別企画 生殖医療討論会 「我が国の生殖医療の将来への提言」 演者：吉村泰典 根津八紘	14:10~15:10 教育プログラム4 (スポンサードセミナー) 「OC・LEPと静脈血栓症～現況と対策～」 演者：若槻明彦 共催：バイエル薬品(株)	14:10~14:58 腹腔鏡手術 (O-71~O-76)
16:00	15:50~ 閉会式・優秀演題賞表彰		14:58~15:30 妊娠・感染症 (O-77~O-80)

## ホテル ブエナビスタ

第4会場 2階 メディアノB	第5会場 2階 レガロ	第6会場 1階 アンバサドール	
			8:00
			9:00
9:00~9:40 合併症妊娠1 (0-11~0-15)	9:00~9:48 子宮体癌・頸癌 (0-21~0-26)	9:00~9:40 女性医学・その他 (0-31~0-35)	
9:40~10:20 合併症妊娠2 (0-16~0-20)	9:48~10:20 異所性妊娠・その他 (0-27~0-30)	9:40~10:20 リンパ浮腫・医療体制 (0-36~0-40)	10:00
10:30~11:02 妊娠異常 (0-52~0-55)	10:30~11:02 産褥異常 (0-61~0-64)	10:20~11:08 子宮内膜症・良性腫瘍 (0-81~0-86)	11:00
11:02~11:42 妊娠・分娩異常 (0-56~0-60)	11:02~11:50 妊娠・胎児異常 (0-65~0-70)		
12:00~12:55 ランチョンセミナー4 共催：久光製薬(株)	12:00~12:55 ランチョンセミナー5 共催：持田製薬(株)	12:00~12:55 ランチョンセミナー6 共催：ジョンソン・エンド・ジョンソン(株)	12:00
			13:00
			14:00
			15:00
			16:00

# 学術集会プログラム

10月25日(土) 第1日

## オープニングセミナー 教育プログラム1

10月25日(土) 13:30~14:00 第1会場「3階 グランデA」

「子宮頸部嚢胞の取り扱い」

座長：獨協医科大学 深澤 一雄

演者：信州大学 宮本 強

## 教育プログラム2 (スポンサードセミナー)

10月25日(土) 14:00~14:55 第2会場「3階 グランデB」

「帝王切開術の工夫とトラブルへの対策」

座長：藤田保健衛生大学 関谷 隆夫

演者：福井大学 西島 浩二

(共催：ジョンソン・エンド・ジョンソン株式会社)

## 教育プログラム3

10月25日(土) 15:00~15:55 第2会場「3階 グランデB」

「新生児科からみた低酸素性虚血性脳症の要因と予後」

座長：信州大学保健学科 金井 誠

演者：長野県立こども病院新生児科 中村 友彦

## ワークショップ1—私たちはこうしている—

10月25日(土) 14:00~15:20 第1会場「3階 グランデA」

【子宮頸癌 IIB 期の対応】

座長：がん研有明病院

竹島 信宏

埼玉医科大学国際医療センター放射線腫瘍科 加藤 眞吾

「子宮頸癌 IIB 期の治療を考える—手術それとも CCRT—」

演者：東海大学 池田 仁恵

「子宮頸癌 IIB 期の治療はどのように選択すべきか」

演者：がん研有明病院 的田 眞紀

「子宮頸癌 IIB 期の新たな戦略 重粒子線治療の可能性」

演者：放射線医学総合研究所重粒子医科学センター病院 若月 優

「子宮頸部扁平上皮癌に対する画像誘導小線源治療」

演者：群馬大学大学院医学系研究科病態腫瘍制御学講座腫瘍放射線学分野 野田 真永



イブニングセミナー

10月25日(土) 17:20~18:30 第2会場「3階 グランデB」

「New paradigm in the origin of ovarian carcinoma—from molecular to clinical implications」

座長：信州大学 塩沢 丹里

演者： Richard W. TeLinde Distinguished Professor

Department of Gynecology and Obstetrics

Johns Hopkins University School of Medicine,

Baltimore, Maryland, USA Ie-Ming Shih

## 10月26日(日)第2日

## 日本産科婦人科学会指導医講習会(モーニングセミナー)

10月26日(日) 7:20~8:50 第1会場「3階 グランデA」

「新専門医制度に向けて準備すべきこと」

演者:筑波大学,日本産科婦人科学会専門医制度委員会委員長 吉川 裕之

## ワークショップ2—私たちはこうしている—

10月26日(日) 9:10~10:30 第1会場「3階 グランデA」

「前回帝王切開前置胎盤の取り扱い」

座長:順天堂大学 板倉 敦夫  
自治医科大学 松原 茂樹

「前回帝王切開前置胎盤の管理」

演者:北里大学 大西 庸子

「前置癒着胎盤における総腸骨動脈 balloon occlusion を併用した周術期出血量低減の工夫」

演者:埼玉医科大学 村山 敬彦

「当院における前置癒着胎盤症例への対応~UAEを軸とした集学的管理~」

演者:東海大学 西村 修

「前置癒着胎盤に対する保存的対処法」

演者:京都大学 近藤 英治

## 特別講演1

10月26日(日) 9:40~10:40 第2会場「3階 グランデB」

「子宮頸がんワクチン副反応とその治療」

座長:慶應義塾大学 青木 大輔  
演者:信州大学脳神経内科,リウマチ・膠原病内科 池田 修一

## 特別講演2

10月26日(日) 10:40~11:40 第1会場「3階 グランデA」

「産科医療補償制度—原因分析から学ぶこと」

座長:東京大学 藤井 知行  
演者:総合母子保健センター愛育病院 岡井 崇

### 特別企画 生殖医療討論会

10月26日(日) 14:10~15:50 第1会場「3階 グランデA」

【我が国の生殖医療の将来への提言】

座長：都立墨東病院 久具 宏司

「生殖医療管見」

演者：慶應義塾大学名誉教授 吉村 泰典

「生殖にも男女同権を」

演者：諏訪マタニティークリニック 根津 八紘

### 教育プログラム4 (スポンサードセミナー)

10月26日(日) 14:10~15:10 第2会場「3階 グランデB」

「OC・LEPと静脈血栓症～現状と対策～」

座長：長野赤十字病院 本藤 徹

演者：愛知医科大学 若槻 明彦

(共催：バイエル薬品株式会社)

### ランチョンセミナー1

10月26日(日) 12:00~12:55 第1会場「3階 グランデA」

「卵巣癌におけるアバスチン療法～いかに活用していくか?～」

座長：筑波大学 吉川 裕之

演者：東京大学 織田 克利

(共催：中外製薬株式会社)

### ランチョンセミナー2

10月26日(日) 12:00~12:55 第2会場「3階 グランデB」

「卵巣癌における Staging Laparotomy～手術手技を中心に～」

座長：自治医科大学 鈴木 光明

演者：三重大学 田畑 務

(共催：科研製薬株式会社)

### ランチョンセミナー3

10月26日(日) 12:00~12:55 第3会場「2階 メディアール A」

「専門医のための月経困難症 診断と治療」

座長：順天堂大学 竹田 省

演者：埼玉医科大学 石原 理

(共催：日本新薬株式会社)

**ランチョンセミナー 4**

10月26日(日) 12:00~12:55 第4会場「2階 メディアールB」

「女性下部尿路症状について(仮題)」

座長: 厚生連篠ノ井総合病院 木村 薫

演者: 名古屋第一赤十字病院女性泌尿器科 加藤久美子

(共催: 久光製薬株式会社)

**ランチョンセミナー 5**

10月26日(日) 12:00~12:55 第5会場「2階 レガロ」

「子宮内膜症に対するプロゲスチン療法—アドヒアランスを高める工夫—」

座長: 山梨大学 笠井 剛

演者: 新潟県立がんセンター新潟病院 柳瀬 徹

(共催: 持田製薬株式会社)

**ランチョンセミナー 6**

10月26日(日) 12:00~12:55 第6会場「1階 アンバサドール」

「婦人科手術における安全な手術とエネルギーデバイスの有用性~開腹・腹腔鏡手術~」

座長: 静岡県立静岡がんセンター 平嶋 泰之

演者: 新百合ヶ丘総合病院 浅田 弘法

演者: 静岡県立静岡がんセンター 武隈 宗孝

(共催: ジョンソン・エンド・ジョンソン株式会社)

## 一般演題

## 第4会場 (2階 メディアール B)

10月25日(土) 若手ポスターセッション1

分類	座長	時間	演題番号	演題名	演者名	所属機関
妊娠・周産期異常1	(横浜市立大学) 榎原 秀也 (順天堂大学浦安病院) 田嶋 敦	16:00 ~ 17:15	P-01	CNS lupus による痙攣により児に低酸素虚血性脳症を生じた1例	小林奈津子	横浜市立大学附属市民総合医療センター
			P-02	胎胞形成伴うCAMが一児のみRDS発症を抑えたと考えられた二羊膜二絨毛膜双胎の早産帝王切開分娩の1例	河原 且実	東京女子医科大学東医療センター
			P-03	妊娠悪阻と深部静脈血栓症を合併した2例	宮下 昭太	伊那中央病院
			P-04	陣痛発来後緊急帝王切開の経過が次回妊娠時の切迫流早産におよぼす影響	春日 裕美	信州大学
			P-05	当院における妊娠22週以降の子宮内胎児死亡例の検討	尾臺 珠美	総合病院土浦協同病院
			P-06	当院における初産婦の母体年齢と妊娠予後の検討	松井 遼子	葛飾赤十字産院
			P-07	当院における周産期救急搬送症例過去8年間の検討	古賀 絵理	横浜労災病院
			P-08	当院における母体搬送の現状とその変遷	西島 明	焼津市立総合病院
			P-09	院内PHCに対する緊急時一斉メール送信システムの導入—子宮内反・癒着胎盤症例に遭遇して—	上野 悠太	NTT 東日本関東病院

## 10月25日(土) 若手ポスターセッション2

分類	座長	時間	演題番号	演題名	演者名	所属機関
妊娠・周産期異常2	座長 (浜松医科大学) 内田季之 (順天堂大学) 牧野真太郎	16:00 } 17:15	P-10	良好な経過で満期産になった発作性夜間血色素尿症合併妊娠の1例	吉川美登利	長野赤十字病院
			P-11	重症の溶血性貧血合併妊娠の2例	新留 圭将	防衛医科大学校
			P-12	ITPと鑑別困難であった妊娠性血小板減少症の1例	竹重 諒子	横浜市立大学附属市民総合医療センター
			P-13	胎児共存胞状奇胎の1例	藤原 静絵	飯田市立病院
			P-14	バクリバルーンが奏功した経膈分娩後弛緩出血2例	遠藤 真一	北里大学病院周産母子成育医療センター
			P-15	常位胎盤早期剥離既往妊婦に対し血液凝固因子を指標とし管理した1例	中山 琢生	日本大学
			P-16	癒着胎盤の感染から敗血症を発症し産褥4日目に子宮全摘術を余儀なくされた1例	島田 学	日本医科大学多摩永山病院
			P-17	大量性器出血を来した胎盤ポリープの1例	有澤 奈良	諏訪中央病院
			P-18	鼠径ヘルニア既往手術による円靱帯周囲の癒着により termination を余儀なくされた1例	山中 桜	長野県厚生農業協同組合連合会佐久総合病院
			P-19	IV期乳癌合併妊娠の1例	津曲 綾子	筑波大学

## 10月25日(土) 若手ポスターセッション3

分類	座長	時間	演題番号	演題名	演者名	所属機関
胎児異常	宮下進 (獨協医科大学) (諏訪赤十字病院) 高木靖	16:00 } 17:15	P-20	発症時期の異なる胎児完全房室ブロックの2症例	真壁 晶子	順天堂大学
			P-21	中大脳動脈最高血流速度の上昇により腫瘍内の出血を疑った腋窩リンパ管腫の1例	古江 明子	北里大学
			P-22	Three-dimensional computed tomographyにより出生前診断を行った胎児骨系統疾患の1例	柳澤 愛実	東京大学
			P-23	当院で経験した Donohue 症候群(妖精症)の1例	高島 絵里	川口市立医療センター
			P-24	臍帯潰瘍を伴った鎖肛合併空腸閉鎖の1症例	安藤 祐未	獨協医科大学
			P-25	出生前診断した Klippel-Trenaunay-Weber 症候群の1例	渡部 耕平	杏林大学
			P-26	外性器異常を認めた2例(出生前・出生後カウンセリングの検討)	石黒 共人	越谷市立病院

## 10月25日(土) 若手ポスターセッション4

分類	座長	時間	演題番号	演題名	演者名	所属機関
異所性妊娠・合併症妊娠	吉田 志朗 (長野県立こども病院) 三木 明徳 (埼玉医科大学)	16:00 ~ 17:15	P-27	卵管間質部妊娠の一例	大岡 尚実	飯田市立病院
			P-28	融解胚移植にて妊娠成立後、腹膜妊娠となり腹腔鏡下に治療した一例	柏木 寛史	東海大学
			P-29	帝王切開癒痕部妊娠に対してメトトレキサート(MTX)療法(局注+筋注)を施行した8例の転帰	風間 朝子	埼玉医科大学
			P-30	子宮峡部に胎嚢を認め帝王切開癒痕部妊娠との鑑別が困難であった一例	杉田 洋佑	日本医科大学
			P-31	帝王切開癒痕部近傍に妊娠し妊娠を継続した2例	鈴木 崇公	浜松医科大学
			P-32	子宮内操作により骨盤内炎症性疾患を発症した3例	茂木 美里	群馬大学
			P-33	術後創離開に対し、局所陰圧閉鎖療法が著効した3例	大沼 えみ	横浜労災病院
			P-34	中用量ピル内服中に両側肺動脈血栓と下大静脈血栓を認めた一例	林 伸彦	松戸市立病院
			P-35	処女膜閉鎖による月経モリミナをきたした一例	大柴 麻奈	順天堂大学

## 10月25日(土) 若手ポスターセッション5

分類	座長	時間	演題番号	演題名	演者名	所属機関
子宮内膜症・良性腫瘍	岸 裕司 (群馬大学) 小宮山 慎一 (東邦大学医療センター大橋病院)	16:00 ~ 17:15	P-36	赤血球増加をきたした子宮筋腫の6例	笠原真木子	順天堂大学
			P-37	子宮摘出後に発症した、内腸骨動静脈瘻を伴う巨大骨盤内平滑筋腫の1例	沖倉 詩織	東京医科歯科大学
			P-38	繰り返すイレウス症状のため腸切除を要した異所性内膜症の一例	新 夏樹	水戸済生会病院
			P-39	会陰切開部子宮内膜症の一例	塗師由紀子	総合守谷第一病院
			P-40	卵巣癌の傍大動脈リンパ節転移と鑑別を要した卵巣およびリンパ節子宮内膜症の1例	大久保奈緒	信州大学
			P-41	卵巣子宮内膜症性嚢胞に併発した卵管卵巣膿瘍の1例	野路 千智	東海大学八王子病院
			P-42	無症状で受診し術後病理検査で巨大卵巣カルチノイドと診断された1例	横川 桂	東邦大学医療センター佐倉病院
			P-43	卵巣奇形腫摘出後に著明な意識レベルの改善を認めた傍腫瘍性辺縁系脳炎の1例	山岡 聖子	国立病院機構横浜医療センター
			P-44	卵巣成熟嚢胞性奇形腫由来と考えられた若年発症の腹膜偽粘液腫の1例	板垣 博也	筑波大学
			P-45	外陰部に発生した10年来の有茎性 angio-myofibroblastoma の一例	忽那ともみ	東京医科大学

## 10月25日(土) 若手ポスターセッション6

分類	座長	時間	演題番号	演題名	演者名	所属機関
子宮体部悪性腫瘍	宮城悦子 (慶應義塾大学) (横浜市立大学)	16:00 ~ 17:15	P-46	子宮内膜増殖症に対しMPA療法中に大量出血をきたした子宮腺筋症合併の一例	松井泰佳奈	順天堂大学静岡病院
			P-47	リンパ節郭清術後にリンパ脈管筋腫症と診断された子宮体癌の1例	鈴木 研資	東京大学
			P-48	小腸転移をきたした子宮体癌の1例	今道小百合	日本医科大学千葉北総病院
			P-49	CPT-11+CDDPによる化学療法の効果がみられた神経内分泌腫瘍への分化の傾向を示した子宮体癌の一例	上西園幸子	小田原市立病院
			P-50	再三の再発巣に対し放射線治療が奏効した子宮体部明細胞腺癌の一例	岩下あゆみ	自治医科大学
			P-51	子宮留膿腫より発見された子宮体部原発の扁平上皮癌の1例	北村 絵里	順天堂大学浦安病院
			P-52	6回の再発腫瘍摘出術により長期生存を得ている子宮平滑筋肉腫の1例	助川 幸	順天堂大学
			P-53	単頸双角子宮の片側に発生した平滑筋肉腫の一例	横澤 智美	小田原市立病院
			P-54	再発子宮平滑筋肉腫に対するパゾパニブの使用経験	堀田 大輔	長野県立須坂病院

## 10月25日(土) 若手ポスターセッション7

分類	座長	時間	演題番号	演題名	演者名	所属機関
卵巣癌・腹膜癌	高野政志 (防衛医科大学校) (自治医科大学)	16:00 ~ 17:15	P-55	卵巣茎捻転を契機に診断したデイスジャーミノーマの一例	瀬川 恵子	小田原市立病院
			P-56	診断・治療に苦慮した卵巣悪性甲状腺腫の1例	片倉和香子	東京慈恵会医科大学附属第三病院
			P-57	Trousseau 症候群と考えられる卵巣癌の1例	栗山安里子	獨協医科大学
			P-58	合併症治療目的で閉鎖病棟管理を要した卵巣癌の1例	村田 周子	東京女子医科大学
			P-59	再発卵巣悪性胚細胞腫瘍に対しTIP(パクリタキセル, イホスファミド, シスプラチン)療法が著効した一例	中村 基寛	北里大学
			P-60	ベバシズマブ併用療法を施行した進行卵巣癌の3例	飯高さゆり	東京大学
			P-61	10年以上の無病生存期間を経て再発した卵巣癌の2例	市川 大介	埼玉医科大学国際医療センター
			P-62	腹膜原発ガン肉腫の一例	藪崎 恵子	東京慈恵会医科大学
			P-63	腹水濾過濃縮再静注法を行った卵巣悪性腫瘍患者6例の検討	中村 祐子	横浜市立市民病院
			P-64	卵巣癌終末期の経過中に posterior reversible encephalopathy syndrome (PRES) を発症した1例	田吹 梢	横浜労災病院



## 10月25日(土) 若手ポスターセッション 8

分類	座長	時間	演題番号	演題名	演者名	所属機関
子宮頸がん・その他の悪性腫瘍	(静岡県立静岡がんセンター) 織田 克利 武隈 宗孝	16:00 ~ 17:15	P-65	妊娠24週に診断された子宮頸部大細胞型神経内分泌癌の一例	花岡美枝子	聖隷浜松病院
			P-66	偶発的に発見された子宮頸部中腎管腺癌の一例	内山美穂子	日本医科大学
			P-67	当院で経験した子宮頸部中腎性腺癌の2症例	橋本 彩紗	横浜市立大学
			P-68	子宮頸部円錐切除術症例の切除法の違いによる予後の検討	池田 頌子	山梨県立中央病院
			P-69	難治性婦人科再発悪性腫瘍に対するサイバーナイフの有用性	鳥海 玲奈	杏林大学
			P-70	傍大動脈・骨盤内リンパ節転移で発見された原発不明癌の3例	佐藤 杏奈	順天堂大学練馬病院
			P-71	骨盤内手術後に大腿神経麻痺を来した2症例	山本さやか	長野市民病院
			P-72	胎状奇胎後に化学療法を行った症例の検討	桑原 美佳	防衛医科大学校
			P-73	脳転移を有する臨床的絨毛癌の一例	藤田 久子	千葉大学
			P-74	神経症状を契機に診断された臨床的絨毛癌の一例	鈴木 義也	国保松戸市立病院

## 優秀演題賞候補

## 第3会場 (2階 メディアール A)

## 10月26日(日) 優秀演題賞候補

分類	座長	時間	演題番号	演題名	演者名	所属機関
優秀演題賞候補1 (産科)	(聖マリアンナ医科大学) 大平 哲史 水主川 純	9:00 9:40	O-01	習慣的温水洗浄便座使用と細菌性膣症：(切迫) 早産の潜在的リスク要因となる可能性	萩野 満春	国立国際医療研究センター
			O-02	当院における出生前確定的検査の現況	中村 靖	胎児クリニック東京
			O-03	当院における超緊急帝王切開症例に対する診療科を越えた取り組み	今西 博治	聖マリアンナ医科大学
			O-04	分娩直前に発症した肺血栓栓症の一例	李 香蘭	順天堂大学
			O-05	血栓性微小血管障害症の関与が示唆された産褥期急性腎不全の1例	田中 恒成	慶應義塾大学
優秀演題賞候補2 (婦人科)	(東京慈恵会医科大学附属第三病院) 磯西 成治 久布白兼行	9:40 10:20	O-06	原発性無月経37症例の解析	瀬戸さち恵	埼玉医科大学病院
			O-07	当科における腸管子宮内膜症82例の後方視的検討	高村 将司	東京大学
			O-08	子宮頸部細胞診所見と腔内Lactobacillusとの関連	安立 匡志	浜松医科大学
			O-09	子宮頸癌における広汎子宮全摘出術後の再発高危険群に対する術後補助療法の検討	西尾 浩	慶應義塾大学
			O-10	初回治療として放射線単独療法を選択した子宮体癌症例の治療成績について	矢野 友梨	埼玉医科大学国際医療センター

## 一般演題口演

## 第4会場 (2階 メディアール B)

10月26日(日) 一般演題口演

分類	座長	時間	演題番号	演題名	演者名	所属機関
合併症妊娠1	(東京慈恵会医科大学) 大浦 訓章	9:00 { 9:40	O-11	妊娠24週のくも膜下出血(SAH)に対し動脈瘤クリッピング術後、脳低温療法を施行した一例	小林 真弓	総合病院土浦協同病院
			O-12	妊娠25週に発症し、PCPSを用いた集学的治療により救命し得た肺血栓塞栓症の一例	中嶋 理恵	東海大学
			O-13	下剤乱用による母体の偽性Bartter症から出生児の無呼吸発作に至った一例	竹内 穂高	諏訪赤十字病院
			O-14	塩酸リトドリン投与中に発作性上室頻拍を発症し、急速に心不全症状を呈した妊娠24週の一例	秦 利衣	国保君津中央病院
			O-15	濃厚血小板輸血後に輸血関連循環負荷(TACO)を発症した骨髓異形成症候群(MDS)合併妊娠の1例	林 理雅	東邦大学
合併症妊娠2	(昭和大学) 松岡 隆	9:40 { 10:20	O-16	1型糖尿病合併妊娠23例の周産期予後に関する検討	嘉屋 隆介	東京慈恵会医科大学
			O-17	高度肥満妊婦の周産期管理に関する臨床経験	丸田 佳奈	東京女子医科大学八千代医療センター
			O-18	妊娠中にS状結腸間膜窩ヘルニアによるイレウスをきたした一例	岩根枝里子	東京女子医科大学八千代医療センター
			O-19	妊娠中にRestless legs syndromeを発症し治療に苦慮した一例	志村 隆行	厚生連篠ノ井総合病院
			O-20	帝王切開既往妊婦に発症した子宮内胎児死亡の1例	今井 宗	北信総合病院

## 第5会場（2階 レガロ）

10月26日（日）一般演題口演

分類	座長	時間	演題番号	演題名	演者名	所属機関
子宮体癌・頸癌	野村 弘行 (慶應義塾大学)	9:00 } 9:48	O-21	画像で検出できない小さな卵巣莖膜細胞腫に合併した子宮体癌の1例	福島 治朗	山梨大学
			O-22	22歳若年子宮体癌の1例	寺西 絵梨	横浜市立大学
			O-23	子宮体癌妊孕性温存療法開始早期に脱分化が認められた2症例	木村 薫	千葉大学
			O-24	子宮体癌における術後再発リスク分類についての後方視的検討	真壁 健	慶應義塾大学
			O-25	骨盤内に再発・増大し、緩和療法中に自然消失した低分化型子宮体癌の1例	荒瀬 透	神奈川県警友会けいゆう病院
			O-26	子宮頸癌放射線治療(RT)後の腫瘍残存例における子宮摘出術に関する検討	大井 隆照	静岡県立静岡がんセンター
異所性妊娠・その他	木村 薫 (篠ノ井総合病院)	9:48 } 10:20	O-27	子宮内容除去術での止血にメトロイリントルが有用であった帝王切開癒痕部妊娠の1例	芦田 敬	川口市立医療センター
			O-28	自然妊娠による一側卵管双胎妊娠の1例	金子 明夏	成田赤十字病院
			O-29	腹腔鏡下手術を施行した腹腔妊娠5例の検討	平野 結希	東海大学
			O-30	Asherman 症候群の成因と予防に関する考察	橋場 剛士	杏林大学

## 第6会場（1階 アンバサドール）

10月26日（日）一般演題口演

分類	座長	時間	演題番号	演題名	演者名	所属機関
女性医学・その他	（東京医科歯科大学） 尾林 聡	9：00 ） 9：40	O-31	当院で経験した診断に苦慮した急性外陰潰瘍の一例	阿部 恭子	聖マリアンナ医科大学
			O-32	高齢者の不定愁訴について（更年期との比較）	吉岡 郁郎	長野県立木曽病院
			O-33	処女膜閉鎖/不全閉鎖症に対し Granjon 手術を行った3例の検討	鍊石 和明	東京大学
			O-34	腹腔鏡下手術を契機に診断に至った27歳の Wunderlich 症候群の1例	島田 佳苗	昭和大学
			O-35	胚細胞腫瘍を合併した46, XY Disorders of Sex Development の2例	笠原 佑太	東京慈恵会医科大学
リンパ浮腫・医療体制	（東海大学） 信田 政子	9：40 ） 10：20	O-36	婦人科の先生方に知ってもらいたいリンパ浮腫の早期診断法と治療法	三原 誠	済生会川口総合病院
			O-37	リンパ節郭清後のリンパ内圧上昇～リンパ浮腫の病態と治療法の意味～	三原 誠	済生会川口総合病院
			O-38	ドクターヘリ搬送を行った未受診墜落分娩の1症例	服部 響子	北里大学病院周産母子成育医療センター
			O-39	新規開院した大学附属病院における医師勤務体制構築への新たな取り組み	神保 正利	昭和大学江東豊洲病院
			O-40	クラウドシステムを用いた医師勤務管理と業務効率化の試み	西 健	昭和大学江東豊洲病院

## 第3会場 (2階 メディアーノ A)

10月26日(日) 一般演題口演

分類	座長	時間	演題番号	演題名	演者名	所属機関
卵巣悪性腫瘍	(東京慈恵会医科大学附属柏病院) 田部 宏	10:30 ~ 11:18	O-41	45歳で発症した卵巣混合型悪性胚細胞腫瘍の1例	羽生 裕二	千葉市立青葉病院
			O-42	多発脳梗塞を来した卵巣癌の2例	櫻井 理奈	帝京大学
			O-43	卵巣成熟嚢胞性奇形腫が漿液性腺癌に悪性転化した一例	町野 英徳	焼津市立総合病院
			O-44	当院における悪性転化を伴う卵巣成熟嚢胞性奇形腫の検討	佐藤 翔	埼玉医科大学国際医療センター
			O-45	抗NMDA受容体脳炎に合併した卵巣未熟奇形腫の1例	齊藤 真	横浜南共済病院
			O-46	抗VEGFモノクローナル抗体を併用した化学療法が有効であった胚細胞腫瘍再発で腹水細胞診が陽性であった1例	中林 正雄	帝京大学ちば総合医療センター
その他の悪性腫瘍	(山梨大学) 奈良 政敏	11:18 ~ 11:58	O-47	静脈内へ侵潤した再発腫瘍に対し切除・治療した子宮平滑筋肉腫の1例	西井 彰悟	昭和大学
			O-48	子宮平滑筋肉腫の術後初回化学療法でパゾパニブを投与した1例	高橋奈々子	順天堂大学練馬病院
			O-49	腹腔内出血の原因が子宮体部STUMPの漿膜表在血管破綻であった一例	阿部 佳織	川崎市立多摩病院
			O-50	腹膜癌肉腫の1例	後藤妙恵子	国家公務員共済組合連合会立川病院
			O-51	陰原発明細胞腺癌の一例	青墳 愛理	帝京大学ちば総合医療センター

## 第4会場 (2階 メディアーノ B)

10月26日(日) 一般演題口演

分類	座長	時間	演題番号	演題名	演者名	所属機関
妊娠異常	村越毅 (聖隷浜松病院)	10:30 ) 11:02	O-52	臨床的急性妊娠脂肪肝が疑われた1例	望月 加奈	山梨大学
			O-53	加重型妊娠高血圧腎症を発症し妊娠継続を断念した卵子提供後品胎妊娠の1例	滝戸なほみ	日本赤十字社医療センター
			O-54	妊娠高血圧症候群を伴わずに子癇を発症し脳幹部のみに所見を呈したRPLS脳幹型variantの1例	黒須 博之	武蔵野赤十字病院
			O-55	一絨毛膜二羊膜(MD)双胎の臨床と病理	有澤 正義	都立大塚病院
妊娠・分娩異常	杉本充弘 (日本赤十字社医療センター)	11:02 ) 11:42	O-56	新生児仮死を合併した10例の吸引分娩	有澤 正義	都立大塚病院
			O-57	外科的処置にて止血不能であった産道深部裂傷に対し経皮的動脈塞栓術を施行した1例	田内麻依子	昭和大学藤が丘病院
			O-58	腔壁血腫により分娩停止となった一例	垣本壮一郎	横須賀共済病院
			O-59	初回帝王切開で全前置癒着胎盤のため子宮摘出をせざるを得なかった2症例	寺田 周平	総合病院国保旭中央病院
			O-60	総腸骨バルーンオクルージョンを併用した帝王切開術10症例の検討	菅野 素子	武蔵野赤十字病院

## 第5会場 (2階 レガロ)

10月26日(日) 一般演題口演

分類	座長	時間	演題番号	演題名	演者名	所属機関
産褥異常	長田(千葉大学) 久夫	10:30 ) 11:02	O-61	帝王切開後の輸血により輸血関連急性肺障害を来たしたと推定された一例	田淵 彩里	千葉大学
			O-62	経腔分娩後に子宮仮性動脈瘤を呈し治療に難渋し、後天性血友病と診断した1例	川端 英恵	日本医科大学
			O-63	分娩後、産褥心筋症が疑われた2症例	内山 陽介	高崎総合医療センター
			O-64	アンケート調査にみる産後排尿障害のリスク因子	中川 潤子	日本赤十字社医療センター
妊娠・胎児異常	木戸浩一郎(帝京大学)	11:02 ) 11:50	O-65	Meckel-Gruber症候群との鑑別を要したJoubert症候群の一例	京谷 琢治	群馬県立小児医療センター
			O-66	胎児期発症の多発筋線維腫により早期新生児死亡となった1例	内田 絵梨	神奈川県立こども医療センター
			O-67	早期に診断し得た1児無脳症の二絨毛膜二羊膜性双胎の1例	田中 昌哉	東京慈恵会医科大学附属柏病院
			O-68	胎児水腫を合併した巨大肝血管腫の一例	西澤 秀光	長野県立こども病院
			O-69	最近5年間における後方視的検討による胎児発育不全症例の検討	東 裕福	日本大学
			O-70	ダウン症候群における一過性骨髄異常増殖症(TAM)と肝線維化	有澤 正義	都立大塚病院



## 第3会場 (2階 メディアーノ A)

10月26日(日) 一般演題口演

分類	座長	時間	演題番号	演題名	演者名	所属機関
腹腔鏡手術	藤原 敏博 (山王病院)	14:10 } 14:58	O-71	腹腔鏡下子宮全摘出術(TLH)後に5mmポート孔に発症したポートサイト陥頓ヘルニアの1例	永井 崇	新百合ヶ丘総合病院
			O-72	腹腔鏡補助下手術を行った生殖補助医療による妊娠中の付属器捻転の一例	塩野入 規	松本市立病院
			O-73	傍卵巣嚢胞と診断し腹腔鏡下手術で低異型度虫垂粘液性腫瘍と判明した1例	野崎 敬博	山梨大学
			O-74	当院における骨盤臓器脱に対する腹腔鏡下仙骨隆固定術の治療成績	星野 香	亀田メディカルセンター
			O-75	腹腔鏡手術後に診断に至った卵管癌の2例	加藤 宵子	横浜市立大学附属病院
			O-76	腹腔鏡手術教育の試み～レジデントへの教育, ベテランへの教育を同時に行う～	浅井 哲	東海大学
妊娠・感染症	小島 俊行 (三井記念病院)	14:58 } 15:30	O-77	トキソプラズマ特異的IgM抗体測定による妊婦トキソプラズマスクリーニング	司馬 正浩	帝京大学
			O-78	先天性トキソプラズマ症の一例	林 晶子	丸の内病院
			O-79	妊娠中にリステリア感染症を来した2例	菅野 俊幸	東京女子医科大学
			O-80	胎動減少が先行した母児リステリア症	高橋 詳史	自治医科大学

## 第6会場（1階 アンバサドール）

10月26日（日）一般演題口演

分類	座長	時間	演題番号	演題名	演者名	所属機関
子宮内膜症・良性腫瘍	竹井裕二 (自治医科大学)	10:20 } 11:08	O-81	子宮筋腫の捻転により絞扼性イレウスを起こした1例	山縣 麻衣	千葉市立青葉病院
			O-82	術前診断が困難であった巨大変性子宮筋腫の1例	永田 瑞穂	日本大学医学部附属板橋病院
			O-83	腸閉塞を発症し腹腔鏡下手術で根治しえた小腸内膜症による回盲部狭窄の一例	松澤 奈々	順天堂大学浦安病院
			O-84	腫瘍マーカーの急上昇により悪性転化を強く疑った子宮内膜症の一例	佐伯 直彦	那須赤十字病院
			O-85	貧血を伴った巨大卵巣チョコレート嚢胞に対し腹腔鏡下手術を施行した二例	野村由紀子	荏原病院
			O-86	卵巣ステロイド細胞腫瘍の一例	春日 晃子	日本大学医学部附属板橋病院